



## КОНФИГУРИРОВАНИЕ



# БЛОК ДИСТАНЦИОННОГО УПРАВЛЕНИЯ УСИЛИТЕЛЕМ

## OM3500A

OM POWER, s. r. o. 930 30 Bács 126  
SLOVAKIA

Группа компаний «КИПЕР ТЕЛЕКОМ»

Официальный дистрибьютор «OM-POWER» в России

236007, Калининград, Советский проспект 12

Телефон: (4012) 60-20-60 Факс: (4012) 60-20-70

[www.om-power.ru](http://www.om-power.ru)

[office@keepertele.com](mailto:office@keepertele.com)



# Конфигурирование блока дистанционного управления усилителем мощности OM3500A

## 1. Блок дистанционного управления с собственным IP адресом

### 1.1. Изменение параметров блока дистанционного управления

Открыть браузер и ввести текущий IP адрес блока дистанционного управления (по умолчанию 192.168.1.222)



Появится окно ввода имени пользователя и пароля. Оставить поля незаполненными и щелкнуть по кнопке **OK**.



Открыть меню сети и изменить IP адрес, маску подсети, адрес шлюза по умолчанию и параметры DNS сервера на те, которые предоставлены Интернет провайдером. По окончании щелкнуть по кнопке **OK**.

LANTRONIX<sup>®</sup> Firmware Version: **V6.6.0.2**  
MAC Address: **00-20-4A-BA-2D-F6**

### Network Settings

Network Mode: Wired Only

#### IP Configuration

Obtain IP address automatically

Auto Configuration Methods:

BOOTP:  Enable  Disable

DHCP:  Enable  Disable

AutoIP:  Enable  Disable

DHCP Host Name:

Use the following IP configuration:

IP Address:

Subnet Mask:

Default Gateway:

DNS Server:

#### Ethernet Configuration

Auto Negotiate

Speed:  100 Mbps  10 Mbps

Duplex:  Full  Half

OK

*change these numbers to the ones given by the internet provider*

*Изменить данные параметры на предоставленные Интернет провайдером*

Если это необходимо или желательно, в меню установки параметров соединения **Connection menu** можно также изменить порт блока дистанционного управления. По окончании щелкнуть по кнопке **OK**.

LANTRONIX® Firmware Version: V6.6.0.2  
MAC Address: 00-20-4A-BA-2D-F6

### Connection Settings

**Channel 1**

**Connect Protocol**  
Protocol: TCP

**Connect Mode**

**Passive Connection:**  
Accept Incoming: Yes  
Password Required: Yes No  
Password:   
Modem Escape Sequence Pass Through: Yes No

**Active Connection:**  
Active Connect: None  
Start Character: 0x00 (in Hex)  
Modem Mode: None  
Show IP Address After RING: Yes No

**Endpoint Configuration:** ← change this if you need  
Local Port: 10001  
Remote Port: 0  
Remote Host: 0.0.0.0  
Auto increment for active connect

**Common Options:**  
Telnet Com Port Cntrl: Disable  
Terminal Name:   
Connect Response: None  
Use Hostlist: Yes No  
LED: Blink

**Disconnect Mode**  
On Mdm\_Ctrl\_In Drop: Yes No  
Check EOT(Ctrl-D): Yes No  
Hard Disconnect: Yes No  
Inactivity Timeout: 0 : 0 (mins : secs)

OK

По окончании применить параметры, щелкнув по кнопке **Apply Settings** в меню.

## 1.2. Конфигурация программы RemoteOM

В программе RemoteOM открыть закладку Settings и ввести IP адрес и номер порта, установленные для блока дистанционного управления (пункт 1.1).



## 1.3. Поздравляем, теперь вы можете работать! :-)

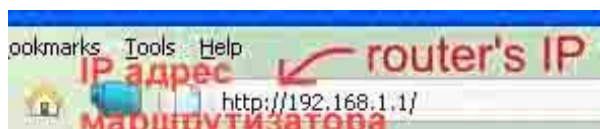
## 2. Конфигурация блока дистанционного управления без собственного IP адреса, после маршрутизатора

### 2.1. Изменение параметров блока дистанционного управления (опция)

Если по какой-либо причине требуется изменить параметры блока дистанционного управления, следует выполнить это, как написано в п. 1.1.

### 2.2. Изменение параметров маршрутизатора

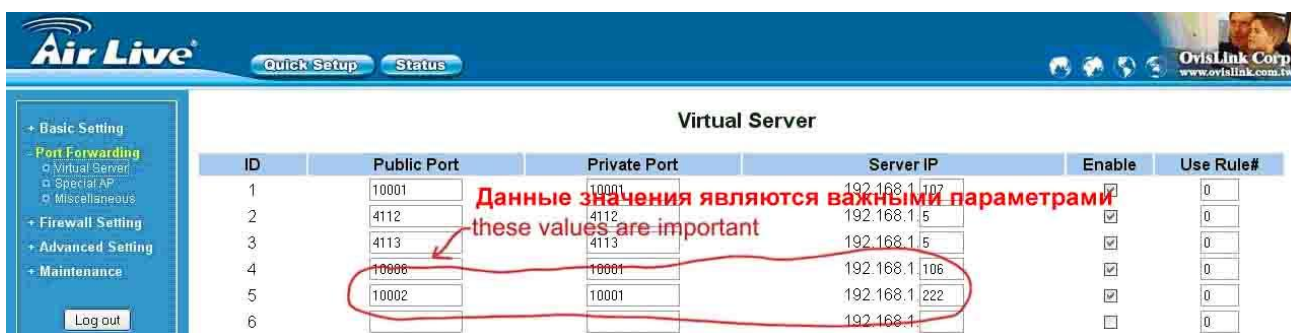
Открыть браузер и ввести собственный IP адрес маршрутизатора (обычно 192.168.1.1)



Появится окно ввода имени пользователя и пароля. Вам необходимо ввести имя пользователя и пароль маршрутизатора. Обычно именем пользователя маршрутизатора по умолчанию является слово «admin» или «administrator», а паролем по умолчанию – слово «admin» или пустое поле.



Открыть экран установки параметров брандмауэра (зависит от программного обеспечения маршрутизатора, может называться Forwarding, Port Forwarding, или каким-то похожим названием). В поле Server IP следует ввести IP адрес блока дистанционного управления, - 192.168.1.222, если вы его не поменяли, или тот, который был введен в п.2.1. Поле Private port должно иметь значение 10001 по умолчанию, или значение, которое было введено в п.2.1. Некоторые маршрутизаторы не имеют отдельного параметра Public Port. Если в вашем маршрутизаторе такой параметр имеется, следует ввести номер свободного порта (обычно по умолчанию свободным и используемым портом является 10001). Следует также проставить отметку в поле **Enable** (включить). По окончании щелкнуть по кнопке **OK** (или **Save**).



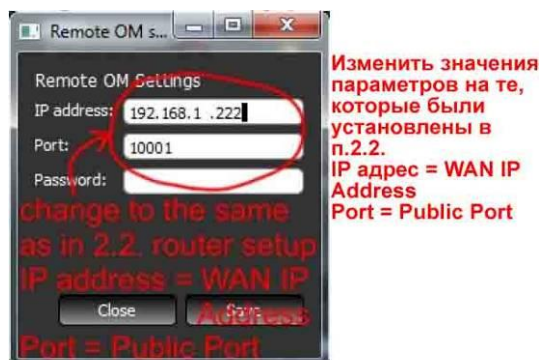
Открыть окно Basic Setup (или окно установки параметров WAN или аналогичных параметров, в зависимости от маршрутизатора) и записать значение IP адреса WAN IP Address.





### 2.3. Конфигурация программы RemoteOM

В программе RemoteOM открыть закладку Settings и ввести IP адрес и номер порта, установленные для маршрутизатора (пункт 2.2). IP адрес – это адрес WAN IP на странице основных установок, а номер порта – это значение Port (или Public Port, если этот параметр является отдельным) на странице установки. По окончании сохранить изменения, щелкнув по кнопке **Save**.



### 2.4. Поздравляем, теперь вы можете работать! :-)

Если блок дистанционного управления OM3500A работает неправильно, следует связаться с вашим дистрибьютором или производителем:

Адрес дистрибьютора:

ООО «Кипер Телеком»

236007, город Калининград, Советский проспект 12, офис 810

Телефон: (4012) 60-20-60, факс: (4012) 60-20-70

E-mail: [office@keepertele.com](mailto:office@keepertele.com)

[www.keepertele.com](http://www.keepertele.com) [www.om-power.ru](http://www.om-power.ru)

Адрес производителя:

OM POWER,s.r.o., 93030 Bač 126, SLOVAKIA

e-mail: [om-power@om-power.com](mailto:om-power@om-power.com)

[www.om-power.com](http://www.om-power.com)

Горячая линия: +421 31 550 11 72